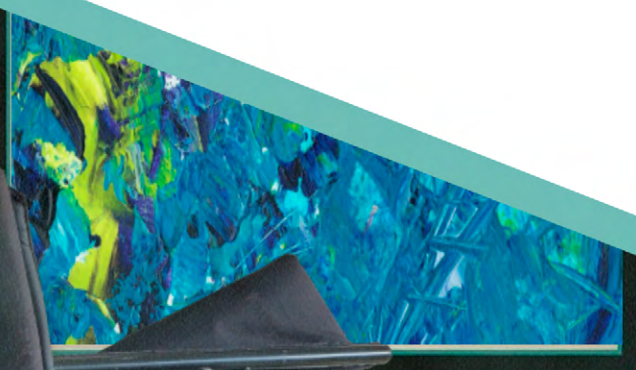


UNE AMITIÉ INTOUCHABLE

Niveau 1

DES CORRECTIONS





La pièce que vous allez voir est une adaptation du film *Intouchables* de 2011. L'histoire est inspirée de la vie de Philippe Pozzo di Borgo, un riche tétraplégique, et de sa relation avec Abdel Sellou, son aide à domicile. C'est une histoire sur l'amitié entre deux personnes qui appartiennent à des mondes très différents.

MISE EN ROUTE

1. Regarde la bande-annonce du film:

UNE AMITIÉ INTOUCHABLE - BANDE-ANNONCE

Qu'est-ce que tu vois dans cette bande-annonce ?

- Des animaux
- Un fauteuil roulant
- Une théière
- Des ponts sur la rivière
- De la pluie
- Des monuments
- Une voiture sportive
- De la neige
- Des instruments de musique
- La lune

Écris des phrases d'après l'exemple.

- **Exemple :** Je vois **des** livres dans la bande-annonce.
Je ne vois pas **de** livres dans la bande-annonce.

.....

.....

.....

.....

.....

.....

.....

.....

.....



Mets le partitif correspondant devant les mots suivants.

du, de l', de la, des

de l'... l' eau

du... vin

des... tableaux

des... cheveux

des... voitures

de l'... air

du... fromage

de l'... amour

de l'... argent

des... soucis

de la... musique

des... fenêtres

des... handicaps

de la... haine

Comment sont-ils les personnages du film ?



Lui, c'est **Philippe**.



Lui, c'est **Abdel**.



Décris ces personnages physiquement et comment ils ont l'air à l'aide des adjectifs suivants :

jeune
blanc
élégant

vieux
noir
fort

grand
sympa
rasé

petit
sérieux
handicapé

gros
calme
triste

mince
nerveux
joyeux

Exemple : *Philippe est un homme riche.*
Abdel a l'air curieux.

- Philippe est
- Philippe a l'air
- Philippe semble
- Abdel est
- Abdel a l'air
- Abdel semble

Qu'est-ce qu'ils portent ? Ils sont habillés comment ?

- Philippe porte
- Abdel porte

Que font les personnages ? Dis si c'est vrai ou faux.

- | | |
|---|---|
| <input checked="" type="checkbox"/> Ils pratiquent du parapente | <input checked="" type="checkbox"/> Abdel pousse Philippe dans son fauteuil roulant |
| <input checked="" type="checkbox"/> Abdel danse | <input checked="" type="checkbox"/> Philippe donne à manger à Abdel |
| <input type="checkbox"/> Philippe nage | <input checked="" type="checkbox"/> Ils rient ensemble |
| <input checked="" type="checkbox"/> Ils se promènent en voiture | <input type="checkbox"/> Les deux chantent |



LA PIÈCE

Voici un petit résumé de la pièce que tu vas voir au théâtre. On appelle ceci une **synopsis**.

Abdel Sellou, surnommé Driss, est un jeune algérien qui habite en France avec sa tante dans un quartier populaire de Paris. Il survit grâce aux aides de l'État français après avoir quitté la prison. Il est obligé de retrouver un emploi, et c'est alors qu'il rencontre Philippe, un homme tétraplégique qui appartient à la noblesse et qui est très riche. Philippe cherche un employé pour s'occuper de lui et il décide de donner une chance à Driss. Il s'agit d'une histoire des deux hommes très différents qui deviennent très proches.

2. D'où vient-il ? D'où vient-elle ?



Driss vient d'Algérie: Il est **algérien**.
Fatima vient d'Algérie: Elle est **algérienne**.



Philippe est de Paris: Il est **parisien**.
Magalie est de Paris: Elle est **parisienne**.



David vient du Canada: Il est **canadien**.
Jane vient du Canada: Elle est **canadienne**.



Claudia est née en Allemagne: Elle est **allemande**.
Johan est né en Allemagne: Il est **allemand**.



Ping habite en Chine: Il est **chinois**.
Pa Yang habite en Chine: Elle est **chinoise**.



João ne vient pas du Brésil, mais du Portugal:
Il n'est pas **brésilien**, il est **portugais**.

Maria ne vient pas du Portugal, mais du Brésil:
Elle n'est pas **portugaise**, elle est **brésilienne**.



D'où viens-tu ?



- Je viens (de/d') (Pays)
- Je suis (Nationalité)
- Je suis né(e) (en/aux) (Région)
- J'habite (en/aux) (Région)
- J'habite à (Ville/village)

Demande à d'autres camarades de classe quelles sont leurs origines. Aide-toi des questions suivantes :

- D'où viens-tu ?
- Quel est ton pays ?
- Quelle est ta nationalité ?
- Quelles sont tes origines ?
- Quel est ton pays d'origine ?
- Où est-ce que tu es né(e) ?
- Où est-ce que tu habites ?
- De quelle région est-ce que tu viens ?
- Comment s'appelle ta ville/ton village ?



3. Qu'est-ce que tu fais ?

LES VERBES AU PRÉSENT DE L'INDICATIF		
-ER comme CHANTER	-IR comme FINIR	AVOIR - ÊTRE - ALLER
Je chante	Je finis	J'ai / je suis / je vais
Tu chantes	Tu finis	Tu as / tu es / tu vas
Il/Elle/On chante	Il/Elle/On finit	Il a / il est / il va
Nous chantons	Nous finissons	Nous avons / nous sommes / nous allons
Vous chantez	Vous finissez	Vous avez / vous êtes / vous allez
Ils/Elles chantent	Ils/Elles finissent	Ils ont / ils sont / ils vont

*Attention aux verbes **POUVOIR** et **VOULOIR** !!

Conjugué les verbes entre parenthèses. Ces phrases vous donnent des indices vous introduisant dans l'histoire de la pièce.

- Le jeune Abdel Sallou ne (travailler) **travaille** pas.
- Driss (chercher) **cherche** du travail.
- Philippe (être) **est** tétraplégique, il ne (pouvoir) **peut** pas marcher.
- Magalie (être) **est** la secrétaire de Monsieur Philippe.
- Philippe (avoir besoin) **a besoin** d'embaucher quelqu'un pour l'aider dans la vie de tous les jours.
- Driss (aller) **va** chez Philippe pour lui demander une signature. Comme ça, il (pouvoir) **peut** toucher son chômage.
- Philippe (décider) **décide** de prendre Driss comme son assistant.
- Même s'il ne (vouloir) **veut** pas de ce poste de travail, Driss (finir) **finit** par l'accepter.



4. Du respect avant tout ! Apprenons à vouvoyer.

Driss et Philippe se vouvoient, ils emploient des formes de politesse entre eux, même si Driss se moque souvent de son patron pour le faire rire !

Change les phrases suivantes en utilisant la forme de politesse **VOUS** comme dans l'exemple. N'oublie jamais de rester poli en accompagnant tes demandes avec un "excusez-moi" et un "s'il vous plaît".

Exemple :

- *Est-ce que tu as l'heure, s'il te plaît ?*

Excusez-moi, est-ce que vous avez l'heure, s'il vous plaît ?

- Peux-tu me passer ton crayon ?

Pouvez-vous me passer votre crayon, s'il vous plaît ?

- Est-ce que tu as besoin de quelque chose ?

Est-ce que vous avez besoin de quelque chose ?

- Est-ce que tu veux encore de la salade ?

Est-ce que vous voulez encore de la salade ?

- Excuse-moi de te déranger, mais je voudrais te parler.

Excusez-moi de vous déranger, mais je voudrais vous parler.

- Tu viens avec nous ou tu restes ici ?

Vous venez avec nous ou vous restez ici ?

- Même si tu n'as pas envie de faire ton travail, tu dois le finir aujourd'hui.

Même si vous n'avez pas envie de faire votre travail, vous devez le finir aujourd'hui.

- Excuse-moi de t'avoir percuté !

Excusez-moi de vous avoir percuté !



5. Langage familier.

Driss habite dans un quartier populaire de Paris et il emploie **des expressions et des mots familiers**, des mots qu'on apprend dans la rue et qu'on utilise dans notre quotidien quand on parle entre amis ou avec la famille proche. Tu vas en entendre quelques-uns dans la pièce.

Associe les expressions et les mots familiers suivants à leur correspondant standard.

- | | | |
|---------------------------|--|------------------------|
| 1. Un mec | | a) C'est ennuyant ! |
| 2. Bouffer | | b) Sympathique |
| 3. Une nana | | c) Une fille |
| 4. Une meuf | | d) La police |
| 5. Les poulets | | e) Un homme, un garçon |
| 6. Sympa | | f) Le travail |
| 7. Le boulot | | g) S'évanouir |
| 8. Tomber dans les pommes | | h) Manger |
| 9. C'est nul ! | | i) Une femme |

6. Driss est un type sympa ! Remplis ce tableau avec les adjectifs manquants.

MASCULIN SINGULIER	FÉMININ SINGULIER	MASCULIN PLURIEL	FÉMININ PLURIEL
Un type sympathique / sympa	Sympathique Sympa	Sympathiques Sympas	Sympathiques Sympas
Nul	Nulle	Nuls	Nulles
Amusant	Amusante	Amusants	Amusantes
Beau	Belle	Beaux	Belles
Sincère	Sincère	Sincères	Sincères
Heureux	Heureuse	Heureux	Heureuses
Étroit	Étroite	Étroits	Étroites
Haut	Haute	Hauts	Hautes
Vieux	Vieille	Vieux	Vieux
Volé	Volée	Volés	Volées
Important	Importante	Importants	Importantes



Voici les adjectifs que tu as utilisés pour décrire Abdel et Philippe qui apparaissent dans la bande-annonce.

Mets les adjectifs au masculin pluriel, féminin singulier et féminin pluriel.

- jeune : ..jeune, jeunes, jeunes.....
- grand : ..grand, grande, grands, grandes.....
- petit : ..petit, petite, petits, petites.....
- gros : ..gros, grosse, gros, grosses.....
- mince : ..mince, minces.....
- blanc : ..blanc, blanche, blancs, blanches.....
- noir : ..noir, noire, noirs, noires.....
- sérieux : ..sérieux, sérieuse, sérieux, sérieuses.....
- calme : ..calme, calmes.....
- nerveux : ..nerveux, nerveuse, nerveux, nerveuses.....
- élégant : ..élégant, élégante, élégants, élégantes.....
- fort : ..fort, forte, forts, fortes.....
- rasé : ..rasé, rasée, rasés, rasées.....
- handicapé : ..handicapé, handicapée, handicapés, handicapées.....
- triste : ..triste, tristes.....
- joyeux : ..joyeux, joyeuse, joyeux, joyeuses.....





APRÈS LE SPECTACLE

1. Qui a dit quoi ?! Lis les dialogues et dis à qui appartient chaque phrase.

Philippe : En tant qu'homme d'affaires, j'ai embauché des centaines d'employés et je n'ai jamais regardé leurs CV. Je regarde juste la personne et j'oublie les étiquettes.

Driss : À Alger, mes parents avaient plus de dix enfants, et ils ont décidé de m'envoyer chez ma tante Mina, qui n'avait pas d'enfants et qui habitait en France.

Magalie : Excusez-moi, Monsieur... Monsieur Philippe n'est pas inculte en musique, même s'il ne connaît pas ces... Boys je ne sais quoi.

Magalie : Je dois vous préciser que Monsieur a passé une mauvaise nuit, comme vous, apparemment. La journée de travail commence à neuf heures, la plupart des gens ne tient pas une semaine...

Philippe : Abdel est insupportable, il est vaniteux, brute, inconscient... Il est humain. Sans lui, je serais mort. Il m'a libéré quand je me sentais emprisonné, il m'a protégé quand j'étais faible et il m'a fait rire quand j'étais triste. C'est mon démon gardien.

Tante Mina : Ton frère Adama, il a des problèmes, il a des embrouilles avec des gens bizarres. Il a reçu des menaces... de mort ! Ils vont le tuer !

Philippe : Il était temps que vous arriviez. Cette souffrance tue mes pensées. Je n'ai plus de passé, je n'ai pas de future, je ne suis à présent qu'une âme peinarde en fauteuil roulant...

Driss : Émouvant ?! Elles sont émouvantes ces taches rouges sur ce fond blanc ? S'il faut quelqu'un pour interpréter ce tableau, c'est qu'il y a un gros problème. Et ça coûte combien, ça ?



2. Choisis la bonne réponse.

a) Driss va chez Philippe pour...

- lui demander du travail
- **qu'il lui signe ses papiers pour le chômage**
- le connaître personnellement

b) Philippe se déplace toujours...

- **en fauteuil roulant**
- à l'aide d'une paire de béquilles
- sur le dos de Driss

c) Le tableau que Driss a peint est vendu par la somme de...

- 11 euros
- 111 euros
- **11.000 euros**

d) Philippe dicte une lettre à Magalie...

- à cause d'un problème avec la banque
- **pour son amoureuse par correspondance**
- pour sa tante qui habite à Dunkerque

e) Philippe et Driss vont voir un spectacle...

- au théâtre
- au cinéma
- **à l'opéra**



3. Donne ton avis sur la pièce de théâtre à l'aide des questions suivantes.

- Quel est ton personnage préféré ? Pourquoi ?

.....

.....

- As-tu aimé la pièce ? Tu as aimé la fin ?

.....

.....

- Est-ce que tu as bien compris le spectacle ? As-tu des doutes ?

.....

.....

*Des astuces pour exprimer l'opinion :

À mon avis...
Je crois que...
Je pense que...
Je trouve que...

*Essaye d'utiliser petit à petit le passé :

J'ai aimé / Je n'ai pas aimé / J'ai adoré / J'ai détesté
J'ai compris / Je n'ai pas compris / J'ai préféré



4. Pensons aux autres ! Les bons réflexes pour la vie.

Philippe est une personne à mobilité réduite. Que ferais-tu pour améliorer l'accessibilité des gens à mobilité réduite ? **Associe ces barrières urbaines à leur possible solut**



BORDURES DES TROTTOIRS



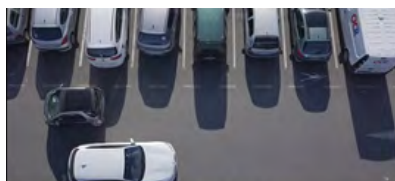
PLACES DE PARKING PLUS LARGES ET PRÈS DES SORTIES



ESCALIERS D'ACCÈS AUX MAGASIN



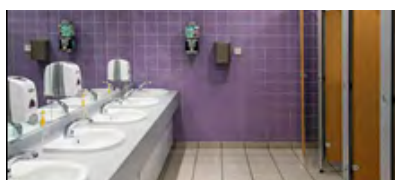
RAMPES AUX PASSAGES POUR PIÉTONS



PLACES DE PARKING



TOILETTES PLUS LARGES ET ADAPTÉES EN HAUTEUR ET MANIPULATION



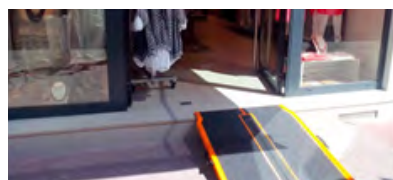
TOILETTES PUBLIQUES



SOUS-TITRES ET AUDIO-DESCRIPTION



FILMS ET PROGRAMMES AUDIOVISUELS



RAMPE D'ACCÈS AUX MAGASINS



transeduca

www.transeduca.com
info@transeduca.com
911 138 140 / 934 740 002