

# PRÊT-À PORTER

Niveau 2

DES CORRECTIONS



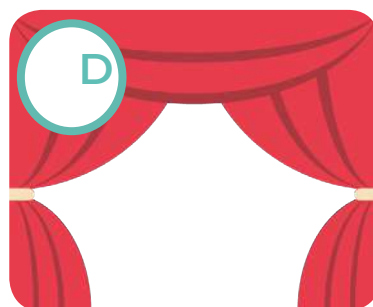
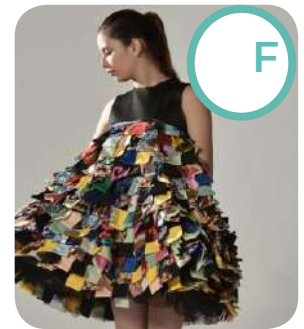


### AVANT D'ALLER VOIR LA PIÈCE

#### ACTIVITÉ 1

a) Reliez les mots aux photos :

1- Un défilé de mode 2- Un bal 3- Un podium 4- Une création 5- Un styliste 6- Un magasin de tissus



**Correction : 1-A / 2-B / 3-D / 4-E / 5-C / 6-F**

b) Reliez les deux mots à leur bonne définition :

**Haute couture 2) / Prêt-à-porter 1)**

1) « Il s'agit de dessins faits en série pour ensuite confectionner les vêtements à la chaîne pour que la mode ne devienne pas chère ».

2) « Création de vêtements sur mesure, les pièces de vêtements sont uniques ».



### ACTIVITÉ 2

Lisez les biographies de deux grands couturiers français et répondez par Vrai ou Faux.



#### BIOGRAPHIE 1 :

Lisez la biographie de Coco Chanel et répondez par Vrai ou Faux :

*Gabrielle Chasnel, dite « Coco Chanel », est une créatrice de mode, styliste et grande couturière française, née le 19 août 1883 à Saumur (France) et morte le 10 janvier 1971 à Paris.*

*Célèbre pour ses créations de haute couture, ainsi que pour les parfums portant son nom, elle est à l'origine de la maison Chanel, «symbole de l'élégance française».*

- 1) Le prénom de Coco Chanel est Murielle ? **FAUX**
- 2) Coco Chanel est française ? **VRAI**
- 3) Coco Chanel est une styliste de haute couture ? **VRAI**
- 4) Elle est morte aux Etats-Unis ? **FAUX**
- 5) Elle morte à l'âge de 88 ans ? **VRAI**

#### BIOGRAPHIE 2 :

*Yves Saint Laurent, né le 1er août 1936 à Oran en Algérie et mort le 1er juin 2008 à Paris en France, est un grand couturier français, l'un des plus célèbres au monde et dont les collections de haute couture font partie de l'histoire du XXe siècle.*



*Yves Mathieu-Saint-Laurent naît à Oran où il passe sa jeunesse, avant d'arriver à Paris pour travailler chez Dior. Dessinateur doué, son influence va en grandissant dans cette maison jusqu'à remplacer Christian Dior à la mort soudaine du couturier. Yves Saint Laurent y connaît alors un triomphe à l'âge de vingt et un ans seulement, dès la première collection « Trapèze ». Quelques années plus tard, il quitte la prestigieuse maison de l'avenue Montaigne pour fonder l'entreprise qui porte son nom, avec son compagnon Pierre Bergé qui ne le quittera plus jusqu'à sa mort.*

- 1) Yves Saint Laurent est algérien ? **FAUX**
- 2) Il est mort à Oran ? **FAUX**
- 3) **Il a travaillé pour Christian Dior ? VRAI**
- 4) Il avait 21 ans au moment de sa première collection ? **VRAI**
- 5) **Sa première collection s'appelle « Triangle » ? FAUX**
- 6) Il a créé sa propre entreprise qui s'appelle Pierre Bergé ? **FAUX**



### ACTIVITÉ 3

Révision des vêtements. Retrouvez dans la grille le nom des vêtements de la liste :

*Chemise, Chapeau, Chaussette, Maillot, Robe, Blouson, Veste, Jupe*

C	H	E	M	I	S	E	Q	U	R
H	G	T	A	P	Q	H	A	P	G
A	Q	G	I	L	W	B	Z	O	H
P	W	B	L	M	Z	R	E	L	F
E	E	M	L	K	V	M	R	J	L
A	R	R	O	B	E	G	I	F	A
U	T	H	T	L	S	K	P	D	B
V	Y	K	I	O	T	S	L	S	C
D	U	L	J	U	E	D	F	A	D
C	H	A	U	S	S	E	T	T	E
Z	Y	E	P	O	C	V	G	Q	R
D	U	T	E	N	S	B	M	M	Y

### ACTIVITÉ 4

#### QUI EST QUI ?

Sur une feuille à part, faites une description de ce que vous portez aujourd'hui. Ensuite pliez le papier et donnez-le à votre professeur. Ce dernier vous donnera un autre papier provenant d'un autre camarade de classe. Vous lisez à voix haute et vous essayez de deviner à qui appartient la description vestimentaire que vous venez de lire.

Exemple :

*Aujourd'hui je porte un maillot blanc, un pantalon bleu et des chaussures rouges...*



## APRÈS AVOIR VU LA PIÈCE

### ACTIVITÉ 1 : RÉSUMONS !

Remettez dans l'ordre (de 1 à 10)

- 10** Antoinette explique à ses parents qu'elle a jeté les invitations dans la Seine
- 7** Marcel et Antoinette dînent ensemble
- 6** Les Kampf attendent les invités
- 1** La famille Kampf souhaite organiser un défilé
- 2** Antoinette écrit les enveloppes des invitations
- 4** Antoinette donne une invitation au cousin Jacques
- 8** Le cousin Jacques arrive au bal
- 3** Les parents d'Antoinette font la liste des invités
- 5** Antoinette jette les enveloppes dans la Seine
- 9** Personne n'est venu, les Kampf se disputent



### ACTIVITÉ 2 : LES PERSONNAGES

a ) Pour chaque personnage, entourez les 2 adjectifs qui leur correspondent le mieux :

Antoinette

*calculatrice* / **jalouse** / **intelligente** / *méchante*

Madame Kampf

**autoritaire** / *gentille* / **méchante** / *sympa*

Monsieur Kampf

**faible** / *intelligent* / *amoureux* / **calme**

La Majordome Marcel

**gentil** / **amoureux** / *égoïste* / *timide*

Le cousin Jacques

**méchant** / **autoritaire** / *adorable* / *beau*

b ) Êtes-vous d'accord avec les adjectifs attribués à chacun des personnages ? Parlez-en entre vous et avec votre professeur(e).



## ACTIVITÉ 3 : RÉPONDEZ AUX QUESTIONS SUIVANTES !

1) La famille Kampf est devenue riche, savez-vous pourquoi ?

**Avant Monsieur Kampf avait un magasin de tissu et il est devenu riche grâce à ses nouvelles créations de haute couture.**

2) Où vivaient les Kampf avant de devenir riches ?

**Ils vivaient dans un grenier sans eau ni électricité.**

3) Que faisait Madame Kampf quand la famille était pauvre ?

**Elle était femme au foyer mais elle ne faisait rien.**

4) Pourquoi Madame Kampf souhaite-elle organiser un défilé ?

**Parce qu'elle souhaite montrer à tout le monde les créations de son mari et se faire connaître dans le monde parisien de la haute couture.**

5) Comment se comporte Madame Kampf avec sa fille Antoinette ?

**Elle est méchante avec sa fille. Elle lui fait des remarques sans arrêt sur son comportement et ses attitudes.**

6) Pourquoi c'est Antoinette qui doit écrire les enveloppes des invitations ?

**Parce que selon sa mère elle a une belle écriture.**



7) Antoinette prend des cours de piano, est-ce qu'elle apprécie son professeur ? Pourquoi ?

**Elle le déteste car elle le trouve méchant et vilain.**

8) Quelle est la réaction d'Antoinette quand elle voit Marcel avec une fille ? Que fait-elle ?

**Elle devient jalouse et décide de jeter les invitations dans la Seine.**

9) Vers quelle heure les Kampf décident que la fête est finie ?

**À onze heures du soir.**

10) Quelle est le comportement de Madame Kampf quand elle s'aperçoit que personne ne vient au défilé ?

**Elle s'énerve conte son mari en lui disant que c'est sa faute avec ses envies de haute couture.**

11) Quelle est la réaction de Monsieur Kampf ?

**Il s'énerve contre sa femme lui disant qu'elle n'était rien avant. Il décide d'arrêter la haute couture pour se consacrer au prêt-à-porter.**

12) Quelle est la morale décrite par Antoinette à la fin de la pièce ?

**Antoinette explique qu'il ne fait pas croire aux apparences mais qu'il faut surtout donner de l'importance à l'amour.**



### ACTIVITÉ 4 : UN PEU DE CONJUGAISON !

Au début de la pièce Madame Kampf donne des ordres à sa fille Antoinette : « *Assieds-toi !* » ; « *Mets-toi face au mur !* » ; « *Tends les bras !* » ; « *Tiens-toi droite !* » etc.

De quel temps verbal s'agit-il ? Savez-vous comment il se construit ?

a ) Reliez les ordres aux images :

**Tiens-toi droit ! - Tends le bras - Réveille-toi ! - Assieds-toi !**



b ) Conjuguez les verbes à l'impératif

Exemple : Tu dois t'asseoir : *Assieds-toi !*

**Nous devons organiser un défilé : Organisons un défilé !**

**Tu dois écrire les invitations : Écris les invitations !**

**Tu dois aller à la poste : Va à la poste !**

**Vous ne devez pas venir à 21h : Ne venez pas à 21h**

**Tu dois aller me chercher le champagne : Allez me chercher le champagne !**

**Nous devons inviter les plus grands stylistes de Paris : Invitons les plus grands stylistes de Paris !**



### c) Un peu de pratique...

Avec un camarade écrivez une liste de verbes à l'impératif puis ensuite donnez des ordres à un camarade de votre choix dans la classe en faisant des phrases.

*Exemple : Nicolas, prends le stylo vert ! / Maxime, sors de la classe !*

.....

.....

.....

.....

.....

### ACTIVITÉ 5 : LA QUESTION INVERSÉE

Dans la pièce de théâtre la mère d'Antoinette parle souvent en utilisant la question inversée : « *Voudront-ils venir ?* », « *Qui es-tu ?* », *Inviterais-tu ?* » etc. Cette utilisation de la question inversée donne à Madame Kampf un air plus bourgeois car elle utilise un langage plus soutenu.

Transformez les phrases de l'exercice suivant :

*Exemple : Tu aimes les pâtes ? : Aimes-tu les pâtes ?*

1. Vous voulez venir au théâtre ce soir ? **Organisons un défilé !**
2. Tu ne souhaites pas m'accompagner au cinéma ? **Ne souhaites-tu pas m'accompagner au cinéma ?**
3. Vous pourriez me donner votre opinion sur cette pièce de théâtre ? **Pourriez-vous me donner votre opinion sur cette pièce de théâtre ?**
4. Venez-vous à notre défilé de ce soir ? **Vous venez à notre défilé de ce soir ?**
5. Buvez-vous du champagne habituellement ? **Vous buvez du champagne habituellement ?**
6. Allez-vous à la poste cet après-midi ? **Vous allez à la poste cet après-midi ?**



## ACTIVITÉ 6 : DONNEZ VOTRE AVIS !

Vous venez de voir la pièce « Prêt-à-porter ». Vous décidez d'écrire une carte postale à vos grands-parents pour leur conseiller d'aller voir cette pièce de théâtre parce que vous l'avez beaucoup aimée. Utilisez l'impératif si possible !

The image shows a screenshot of an email composition interface. On the left side, there is a button labeled 'Envoyer' (Send) with a paper plane icon. To its right are three input fields: 'À...' (To), 'Cc...' (Cc), and 'Objet :' (Subject). The 'À...' field has a mouse cursor hovering over it. Below these fields is a large text area for writing the email body, which is currently empty except for a vertical cursor line at the top left.



transeduca

[www.transeduca.com](http://www.transeduca.com)

[info@transeduca.com](mailto:info@transeduca.com)

934 740 002